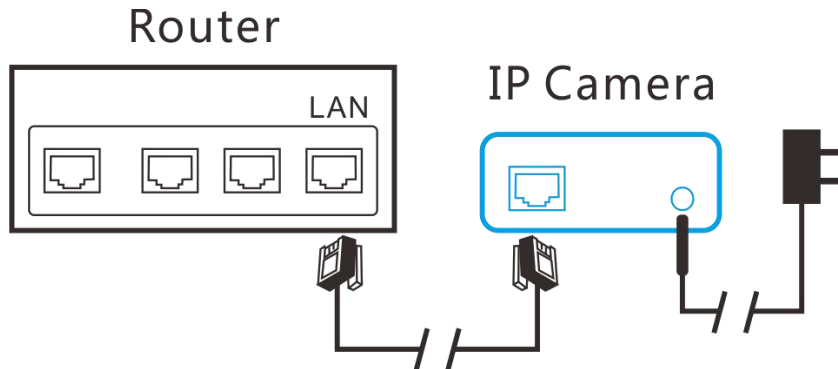


ファームウェアのアップグレード方法

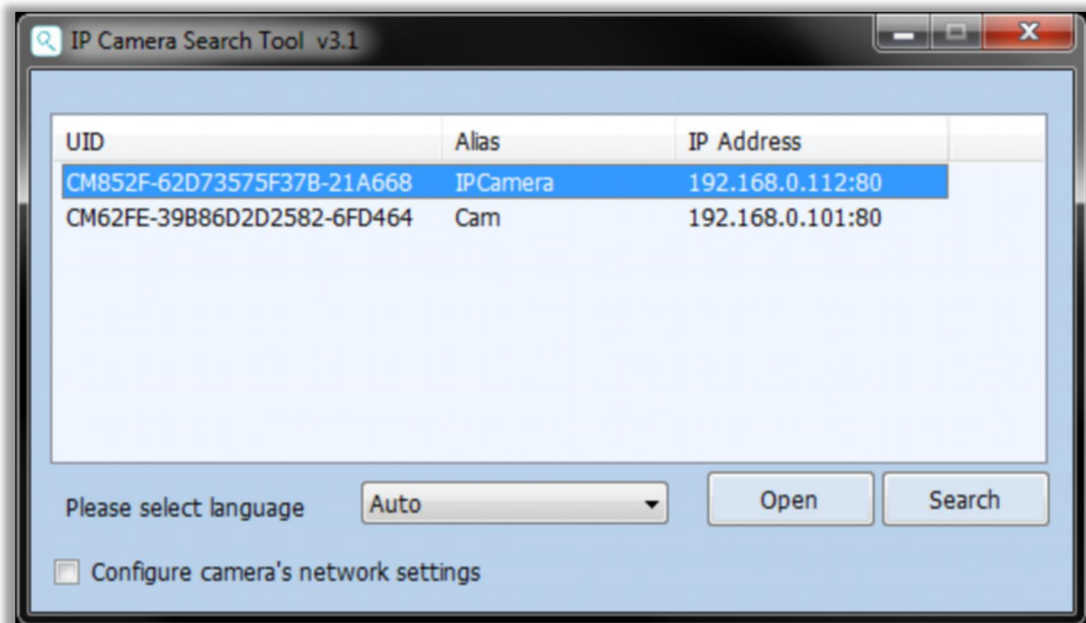
1. ネットワークケーブルでルーターにカメラを接続し、付属の AC 電源一をプラグインして、。お使いの PC を確認して、お使いのカメラと PC が同じルーターに接続するかどうかと確認してください。

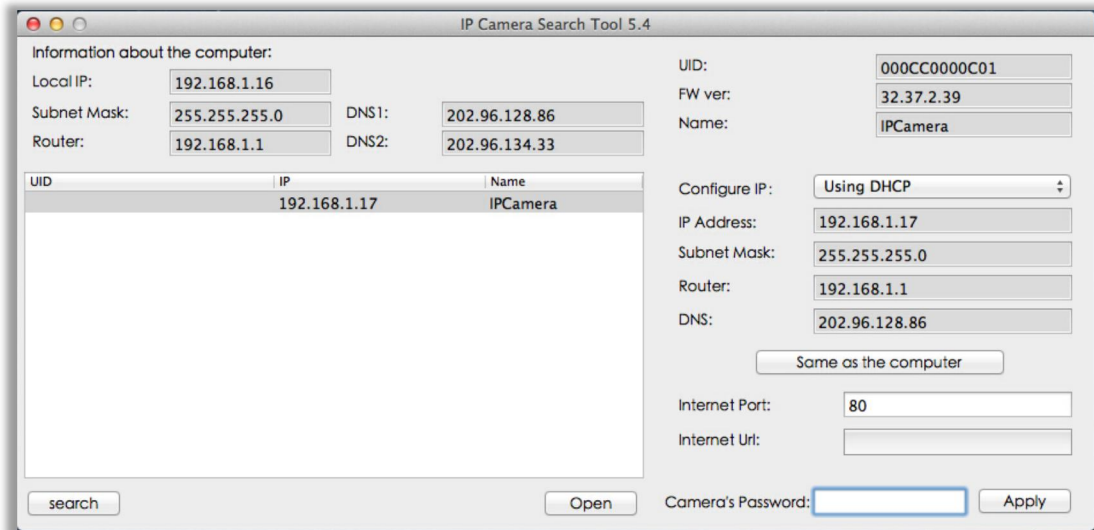


2. Windows の PC の場合は、CD から「IP カメラ検索ツール」をインストールして、実行してください。Mac の PC の場合は直接に p c から「IP カメラ検索ツール」を実行してください。CD ドライバが持っていない場合は、当社のウェブサイトからそれらがダウンロードできます。

<http://www.keekoonvision.com/download-details-a>

更新したいカメラを検索するには[Search]をクリックして、何のカメラが判明しない場合は、複数回の検索をクリックしてください。リスト内のカメラの項目をダブルクリックして、Web ブラウザでカメラを起動します。





3. ウェブサイトを訪問する時、カメラのユーザー名とパスワードが必要である。このカメラのデフォルトユーザー名は **admin**、デフォルトパスワードないため、そのままにおいてください。



ネットワークカメラへようこそ



ブラウザプラグイン

Windowsプラットフォームで一般的なブラウザと互換推奨ブラウザプラグインで、リアルタイムのビデオとオーディオの再生をサポートし、



Firefoxブラウザ(MJPEG)

Firefoxの、Googleのブラウザ、リアルタイムのビデオの再生に適しています。



専用のiPhone / iPod touchおよびiPad

iPhoneは2G、3G、3GS、4、iPadのIOSデバイスも、リアルタイムビデオ再生のため。



携帯ブラウザ(Androidなど)

Javascriptをサポートするために、携帯電話のブラウザに適用します。

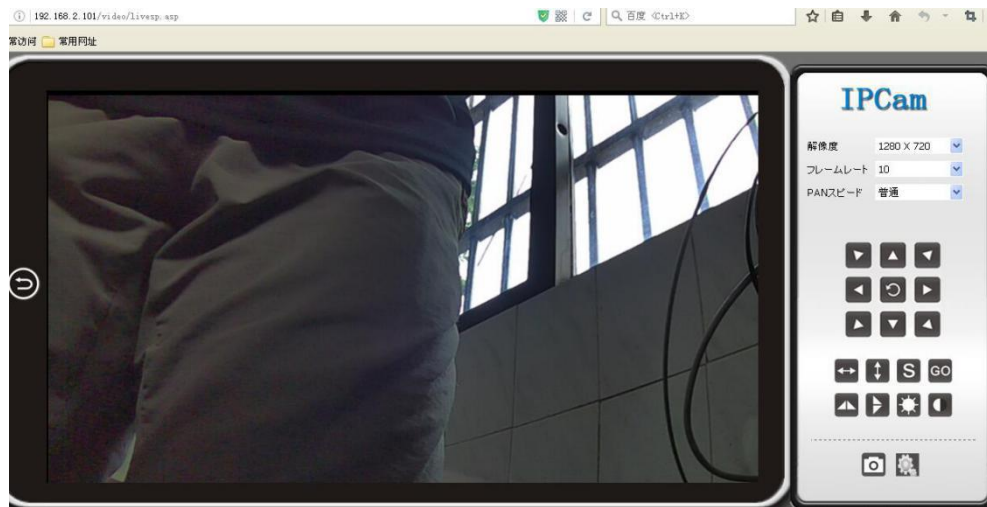


IEのPlayerプラグインは、ダウンロードをクリックしてください...



言語を選択する:

4. ライブ映像（视频直播）ページをログインする時、非IEのWebブラウザモード状況になると、ライブビデオのページには、以下のようになります。



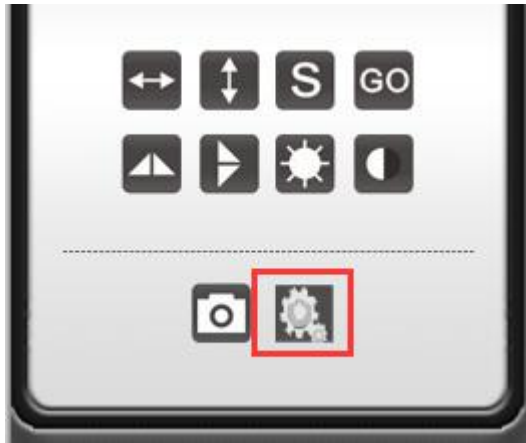
5.

WEB ブラウザのカメラをログインして、この更新ページにリダイレクトします。最初のファームウェアを選択し、『ファームウェアアップデート』をクリックします。

ヒント：

(<https://drive.google.com/file/d/0BxaU22hAOB4UNXpEbHE2bkRRdIU/view?usp=sharing>)

上記のサイトによって、ファイルをダウンロードしてください。



IPCam | 2016

Ver 1.8.16.4

BACK

システム管理

- 設備について
- 雲台配置
- システム構成
- 時間設定
- その他の設定
- システムログ
- システム言語
- パスワードの変更
- ユーザーの管理
- ファームウェアアップ**
- デート

ファームウェアを選択していない！

システムのアップグレードは、約1分ほどかかる場合があります

注意:

- 正しいアップグレードパッケージを使用していることを確認し、それ以外の場合は、システムのデッドロックが起動できない原因となります。
- 無線LANネットワークのアップグレードシステムを使用しないでください。
- アップデートの途中で電源を切らないでください。
- アップグレードプロセスでは、デバイスが再起動された後、約1分ほどかかります。
- 専門家の指導の下でアップグレードしてください。
- アップグレードに失敗によって引き起こされる操作ミスのために、我々は一切の責任を負いません。

ファームウェアの場所 未选择文件。

ファームウェアを選択していない！

システムのアップグレードは、約1分ほどかかる場合があります

注意:

- 正しいアップグレードパッケージを使用していることを確認し、それ以外の場合は、システムのデッドロックが起動できない原因となります。
- 無線LANネットワークのアップグレードシステムを使用しないでください。
- アップデートの途中で電源を切らないでください。
- アップグレードプロセスでは、デバイスが再起動された後、約1分ほどかかります。
- 専門家の指導の下でアップグレードしてください。
- アップグレードに失敗によって引き起こされる操作ミスのために、我々は一切の責任を負いません。

ファームウェアの場所 第一 upk_kk_ptz_1.8.16.8-D.bin

6. 解凍して、それは、1 以上なファームウェアファイルがあるはずです。ファームウェアファイルは数字で命名された。ファームウェアを更新する時、その順番に更新してください。盲目的に更新してもいけない。任意のファームウェアファイルをお見逃してはいけない。ファームウェアをアップグレードしたあと、カメラが自動的に起動します。

<input type="checkbox"/> 01. upk_kk_ptz_1.9.3_B.bin	2016/7/20 15:46	BIN 文件	1,502 KB
<input type="checkbox"/> 02. UPKLib_1.9.0-+RealRsu.bin	2016/7/7 14:04	BIN 文件	3,481 KB
<input type="checkbox"/> 03. upk_kk_web+def 16-07-07.bin	2016/7/7 16:05	BIN 文件	982 KB

注意：ネットワークケーブルでルーターにカメラを接続します。無線 LAN を利用してカメラの損傷を与える可能性があります。

7. カメラを工場出荷時の状態にさせたら すべての設定も工場出荷する状況になります。改めてカメラを設置してください。

The screenshot shows the IPCam 2016 Ver 1.8.16.4 web interface. The left sidebar contains a menu with 'システム構成' (System Configuration) highlighted in red. The main content area is titled '設置管理' (Installation Management) and includes sections for 'エクスポート設定' (Export Settings), '設定をインポート' (Import Settings), and '回復出荷設定' (Factory Reset Settings). The '回復出荷設定...' button is highlighted in red.



1. Please choose proper update package according to product model of the camera.
カメラのモデルによろって、適切な更新ファイルを選択する。
2. Use cable network NOT Wi-Fi during the update process.
更新している時、ケーブルネットワークを使用してください。WIFI を使用しては禁止です。

3. **Make sure that the update process is operated under continuous power supply.**
更新プロセスは、連続的な電力供給の下で動作していることを確認する。
4. **Please unzip the compressed file and update the firmware one by one according to its number.**
数字の順番に応じて圧縮ファイルを解凍し、1によりファームウェア 1を更新してください
5. **Please restore to factory default after the whole update progress if any problems occurs.**
何が異常な状況が発生した場合、全体のアップデートの進行状況後に工場出荷時のデフォルトに復元してください。
6. **The process for each firmware file may take about 3 minute. Please wait until camera reboots.**
各ファームウェアのプロセスが約3分がかかるのでカメラが改めて起動するまでにお待ちください。
7. **As there are some danger in updating firmware. We and our resellers are not responsible for any improper operation that leads to camera crash.**
ファームウェアの更新中に、いくつかの危険性があるので、何かの不適切な操作のためカメラを損害する場合は私たちとりづき者が一概に責任を負いません



Tips: ヒント

1. **Why update camera's firmware?**
なぜカメラのファームウェアが更新する必要なのか。
The new firmware will fix some bugs of the camera. And the new firmware will also improve the camera's stability and some user experience of some functions. For details, please refer the release log in the firmware zip file.
新しいファームウェアがカメラのいくつかのバグを訂正することができます。新しいファームウェアもカメラの安定性を改善し、ユーザーエクスペリエンスを向上することもできます。詳細については、ファームウェア zip ファイルにリリースログを参照してください。
2. **What if the power disconnected when updating? Why the camera does not work again after firmware updating?**
もし、更新している時電源が切断されたら、どうすればいいか。、どうしてファームウェアが更新した後、カメラが再び動かないですか。
Please download this firmware restore tool to fix the camera.
カメラを修正するためにファームウェアリストアツールをダウンロードしてくだ

はい。

<http://www.keekoonvision.com/sites/default/files/downloads/a/firmware/Update-fail-restore-tool.zip>